



II CONGRÉS DE L'AIGUA A CATALUNYA

L'AIGUA COM A RECURS SOSTENIBLE

Barcelona, 22 i 23 de març 2017



**GESTIÓ MANCOMUNADA DE CLAVEGUERAM
LA PROPOSTA DEL CONSORCI BESÒS TORDERA**

Índex

- El Consorci. Fundació i composició
- El Sistema de Sanejament
- El Clavegueram
- La Proposta de gestió



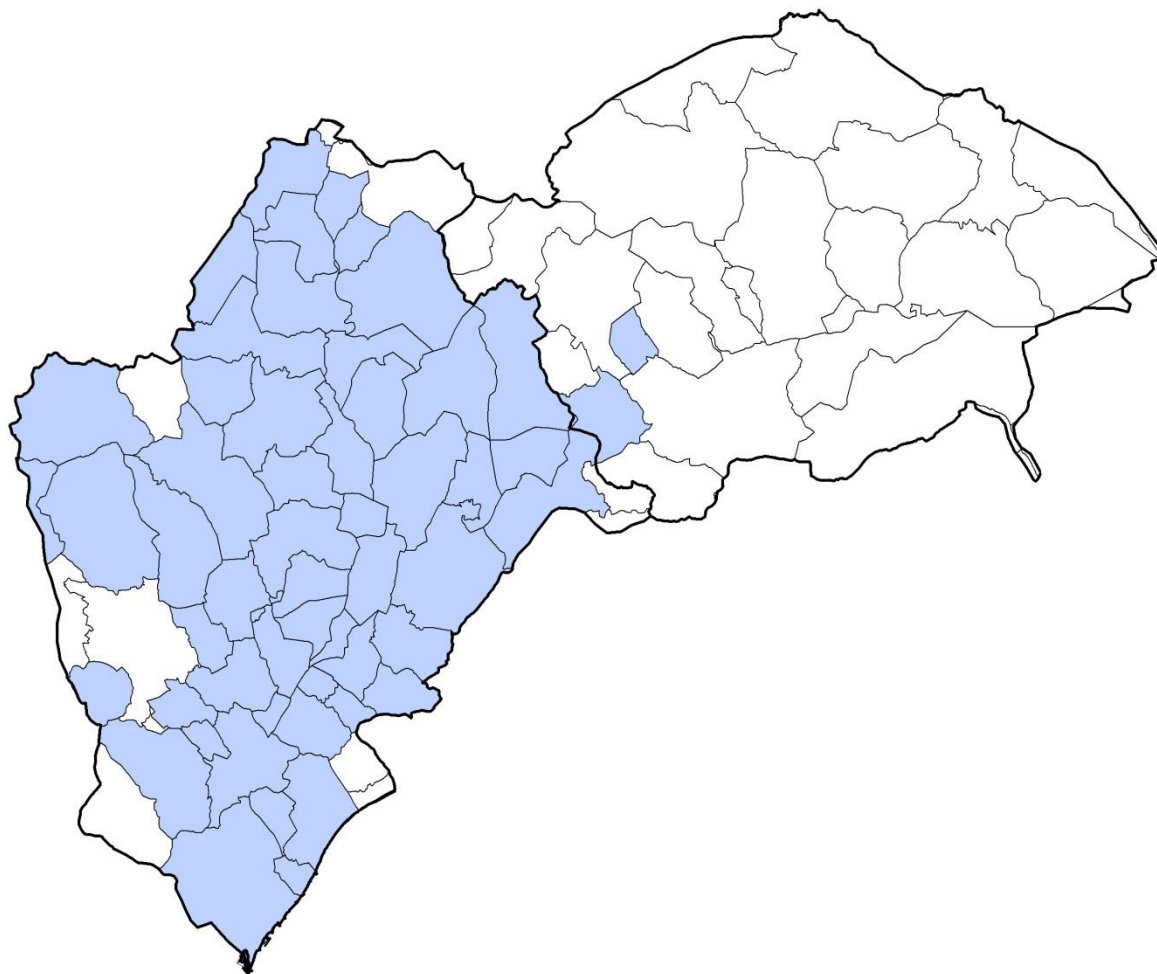
El Consorci. Fundació i composició

- Fundat l'any 1988.
- Integrat actualment per:
 - 53 Ajuntaments del Barcelonès, Osona, Vallès Occidental i Oriental,
 - Consell Comarcal del Vallès Oriental,
 - Diputació de Barcelona,
 - Àrea Metropolitana de Barcelona i
 - Consorci per a la Gestió dels Residus del Vallès Oriental.





El Consorci. Fundació i composició

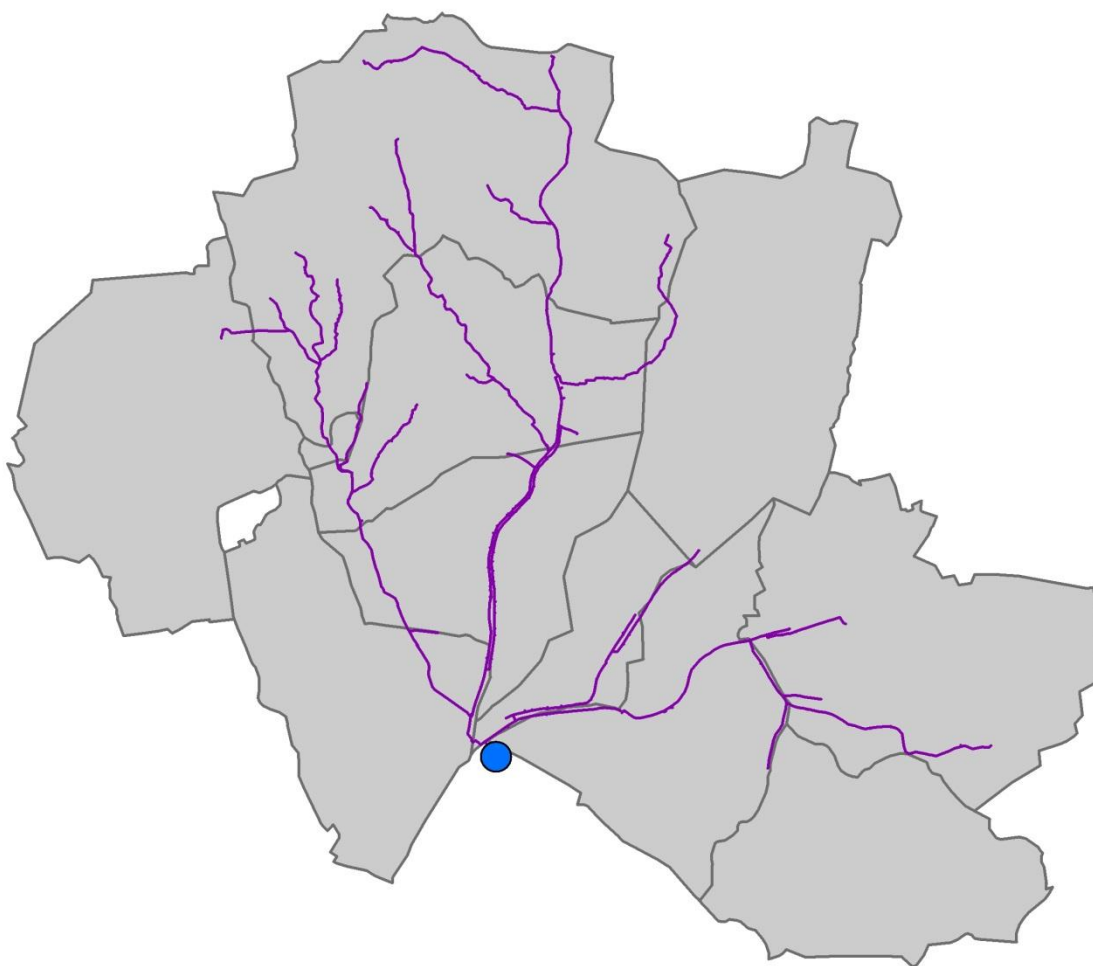




El Consorci. Gestió Supramunicipal

1 SISTEMA DE SANEJAMENT

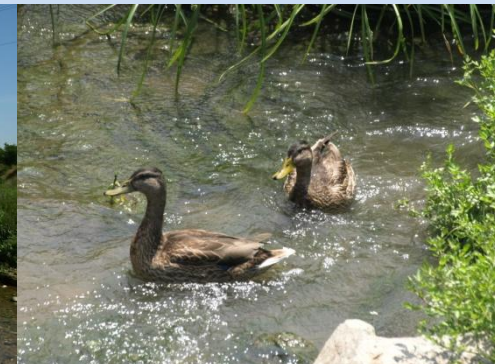
11 MUNICIPIS





El Consorci. Estatuts

- Finalitats
 - Coordinació dels ajuntaments i organismes que l'integren
 - Solució als problemes ambientals del medi fluvial
 - Optimització dels recursos humans i materials
 - Establiment de mecanismes de col·laboració amb d'altres entitats.
- Funcions
 - Redactar estudis, plans i projectes
 - Establir mecanismes de control de la contaminació i qualitat ambiental
 - Executar obres de sanejament i ambientals
 - Prestar serveis
 - Impulsar l'educació ambiental





El Consorci. Línies d'actuació

- Sanejament en baixa (claveguerams municipals)
- Sanejament en alta (col·lectors, bombaments i estacions depuradores d'aigües residuals - EDAR)
- Millora del medi fluvial
- Participació i educació ambiental
- Suport als ens consorciats

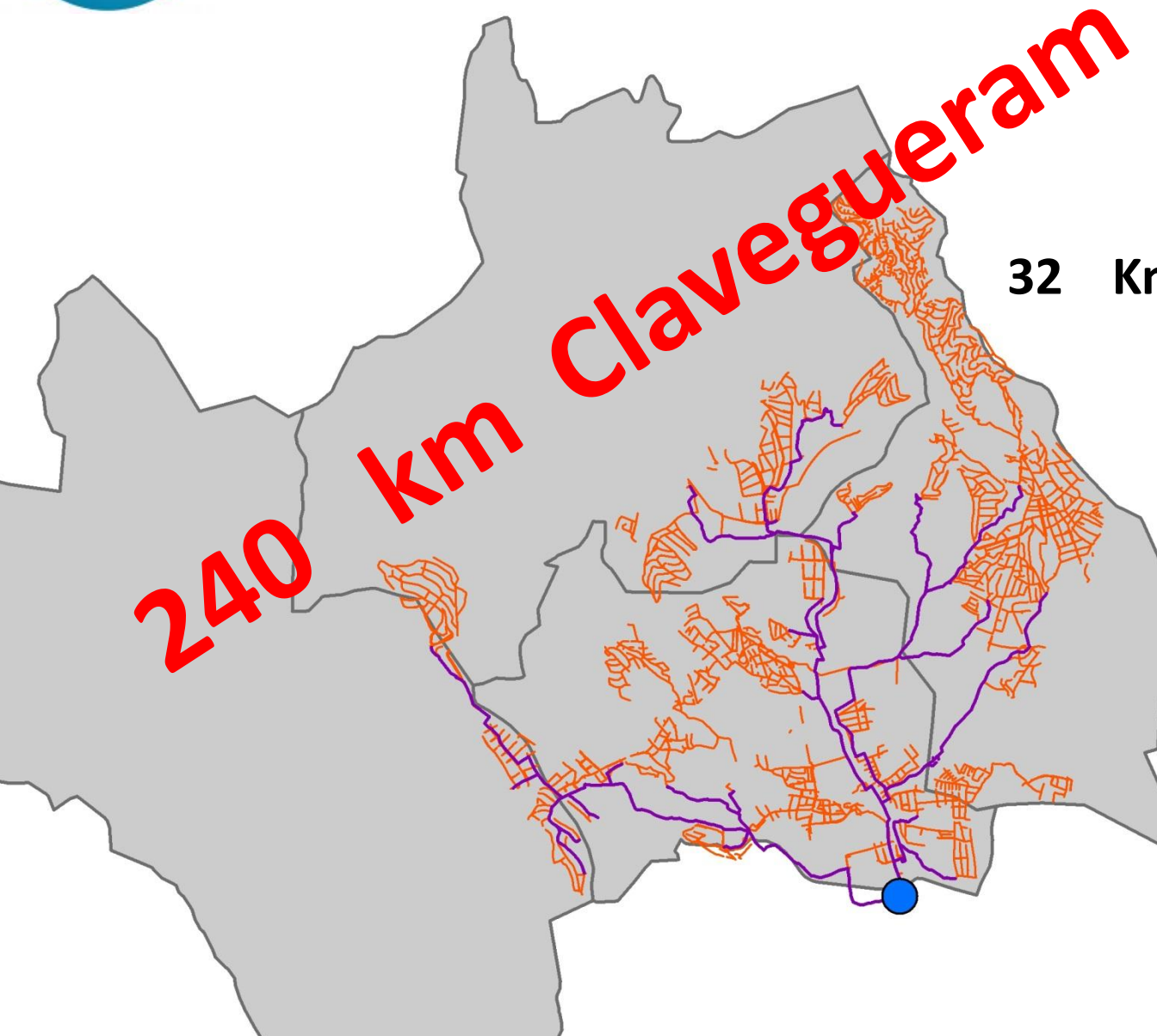




El Sistema de Sanejament



El Sistema de Sanejament



1 EDAR

32 Km Col·lectors en alta

4 municipis

- Cabals anormalment alts durant uns dies després d'episodis de pluja
- Cabals anormalment baixos en temps sec





- **Neteja Preventiva. Amb inspecció prèvia**



Mitjans materials i humans



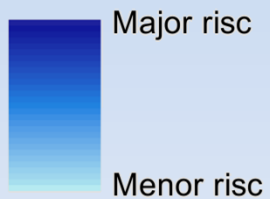
ECONOMIA D'ESCALA

OFICINA TÈCNICA PLANS DIRECTORS DE CAPACITAT HIDRÀULICA

❖ Salt tapa

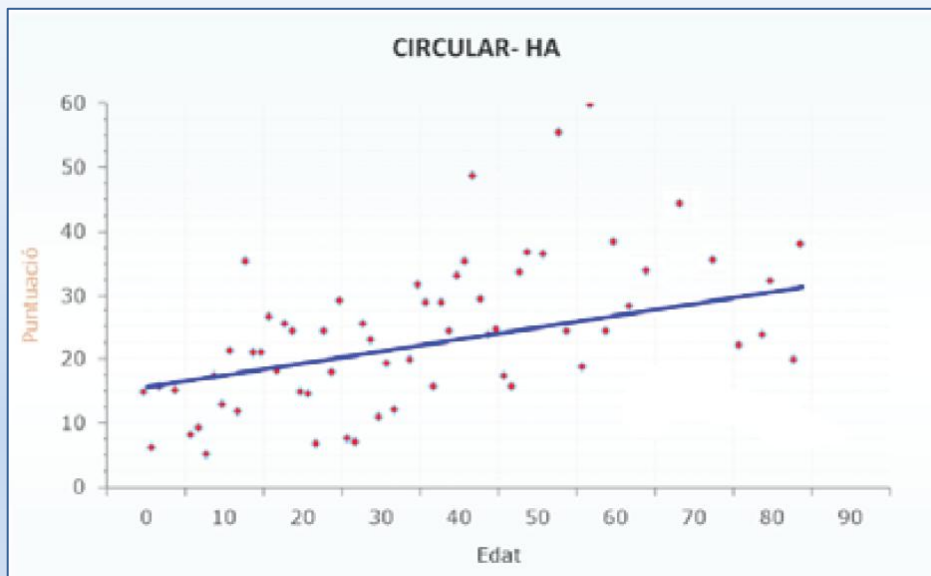


Zones de risc de salt de tapa



OFICINA TÈCNICA PLANS DIRECTORS D'ESTAT DE LA XARXA

❖ Anàlisi: Envelliment i conservació de les xarxes de sanejament



FACTORS DE DETERIORACIÓ

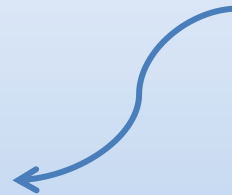
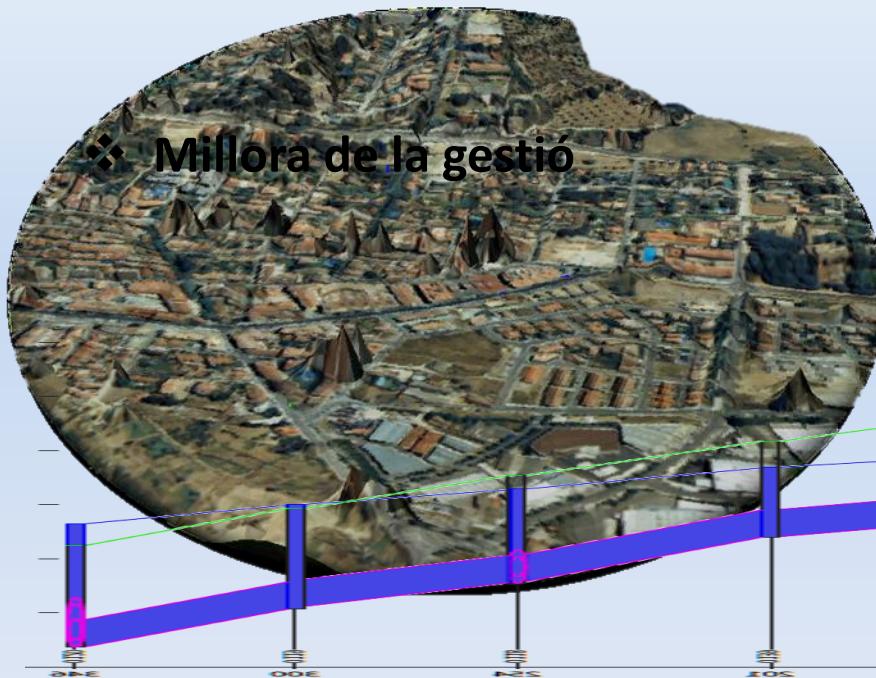
- **Abrasió: velocitat cabal**
- **Agressió biògena: pendent, edat i material**
- **Arrels: profunditat tram afectat**
- **Trànsit: profunditat del tram afectat**

Els Plans Directors

- ❖ Situació actual
- Topografia i Geometria
Funcionament hidràulic
Estat estructural

- ❖ Dimensionar, valorar i prioritzar actuacions

- ❖ Millora de la gestió



- Serveis de conservació i neteja de claveguerams
 - 290.078 habitants servits de 21 municipis, amb 1307 km. de clavegueres i col·lectors
- Obres d'ampliació i millora de claveguerams
- Obres d'escomesa al clavegueram
- Gestió avançada:
 - Inspeccions CTTV
 - Plans directors de clavegueram
 - Cartografia digitalitzada
 - Modelització hidràulica
 - Diagnosi i Proposta d'actuacions





- 1. Gestió del clavegueram municipal mitjançant delegació de competència.**
- 2. Gestió del clavegueram municipal mitjançant encomana de gestió.**
- 3. Encàrrec d'obres i serveis a mitjà propi.**
- 4. Avantatges i ajuts vinculats.**



1. Gestió del clavegueram municipal mitjançant delegació de competència.

1. Informe dels Serveis Tècnics sobre el cost efectiu del servei
2. Informe d'Intervenció sobre l'efecte en la despesa municipal
3. Acord de Ple per majoria absoluta
4. Acceptació de la delegació per part del Consorci
5. Publicació al BOP i portal de transparència



2. Gestió del clavegueram municipal mitjançant encomana de gestió.

1. Creació de Comissió d'estudi per part de l'Ajuntament
2. Informe d'Intervenció sobre l'efecte en la despesa municipal
3. Presa en consideració per part del Ple i informació pública
4. Acord de Ple aprovant la memòria i l'encàrrec de gestió
5. Publicació al BOP i portal de transparència



3. Encàrrec d'obres i serveis a mitjà propi.

1. Informe dels Serveis Tècnics concretant l'objecte de l'encàrrec
2. Informe d'Intervenció sobre l'efecte en la despesa municipal
3. Acord de Ple o de l'òrgan municipal competent
4. Formalització de l'encàrrec mitjançant Conveni
5. Publicació al BOP i portal de transparència

4. Avantatges i ajuts vinculats

1. Pels municipis de menys de 10.000 habitants el Consorci pot fer les funcions d'òrgan supramunicipal per coordinar aquests serveis municipals bàsics.
2. El sistema d'economia d'escala permet posar a l'abast de tots els Ajuntaments, amb independència de la seva dimensió, tots els mitjans personals, mecànics i tecnològics per prestar el millor servei.
3. Programa d'ajuts complementaris dirigits aquells Ajuntaments que disposin de Conveni de clavegueram.

Conclusions

1. El Clavegueram municipal és un element important del sistema de Sanejament.
2. La Gestió Mancomunada del Servei de Clavegueram municipal permet homogeneïtzar la prestació d'un servei de qualitat a tot el Sistema.
3. L'Economia d'escala permet posar a l'abast de tots els municipis les millors tecnologies.
4. Els organismes supramunicipals tenen un important paper en la gestió del cicle de l'aigua en general i del clavegueram en particular.
5. Hauríem de conèixer a temps les inversions necessàries en la Totalitat del Sistema de Sanejament, clavegueram inclòs.



II CONGRÉS DE L'AIGUA A CATALUNYA

L'AIGUA COM A RECURS SOSTENIBLE

Barcelona, 22 i 23 de març 2017

Gràcies per la seva atenció



Oficines: Av. Sant Julià 241- 08403 Granollers. Tel. 93 840 52 70 - Fax. 93 849 88 42 e-mail: consorci@besos-tordera.cat

www.besos-tordera.cat

